



REGIONE DEL VENETO

giunta regionale



LA TUTELA DELLA SALUTE MENTALE NEL VENETO

Rapporto 2010

dati anno 2009

AZIENDA ULSS 19

ADRIA

Novembre 2010

Elaborazioni statistiche e redazione:

Francesco Avossa, Giovanni Milan, Cristiana Visentin, Paolo Spolaore
Coordinamento del Sistema Epidemiologico Regionale – Regione del Veneto.

Gruppo tecnico-scientifico Flussi Informativi dell'Assistenza Psichiatrica Territoriale

| | |
|--------------------|---|
| Francesco Amaddeo | Università degli Studi di Verona, Dipartimento di Medicina e Sanità Pubblica, Sezione di Psichiatria e di Psicologia Clinica |
| Andrea Angelozzi | Azienda ULSS n. 9 Treviso |
| Francesco Avossa | Coordinamento del Sistema Epidemiologico Regionale – Regione del Veneto |
| Graziano Concari | Azienda ULSS n. 22 Bussolengo |
| Silvio Frazzini | Azienda ULSS n. 22 Bussolengo |
| Roberto Lezzi | Azienda ULSS n. 9 Treviso |
| Renato Magnabosco | Azienda ULSS n. 5 Ovest Vicentino |
| Giovanni Milan | Coordinamento del Sistema Epidemiologico Regionale – Regione del Veneto |
| Lorenzo Rampazzo | Servizio per la Tutela della Salute Mentale Direzione Attuazione Programmazione Sanitaria – Regione del Veneto |
| Paolo Spolaore | Coordinamento del Sistema Epidemiologico Regionale – Regione del Veneto |
| Emanuele Toniolo | Azienda ULSS n. 18 Rovigo |
| Cristiana Visentin | Coordinamento del Sistema Epidemiologico Regionale – Regione del Veneto |
| Giuseppe Zamengo | Servizio Sistema Informatico SSR Direzione Controlli e Governo SSR – Regione del Veneto |

Strutture di riferimento

- Servizio per la Tutela della Salute Mentale – Direzione Attuazione Programmazione Sanitaria
Palazzo Molin – San Polo n. 2514, 30125 Venezia
Telefono: 041 2793490; Fax 041 2793425; e-mail: salutementale@regione.veneto.it
- Coordinamento del Sistema Epidemiologico Regionale – Regione del Veneto
Via dei Carpani n. 16/Z, 31033 Castelfranco Veneto
Telefono: 0423 732790; Fax: 0423 732791; e-mail: ser@ulssasolo.ven.it
- Servizio Sistema Informatico SSR – Direzione Controlli e Governo SSR
Ex Ospedale Giustinian – Dorsoduro n. 1454, 30123 Venezia
Telefono: 041 2793481; Fax 041 2793423; e-mail: giuseppe.zamengo@regione.veneto.it

SOMMARIO

| | |
|---|----|
| Utenza psichiatrica..... | 1 |
| Attività dei servizi psichiatrici territoriali..... | 11 |
| Attività ospedaliera | 16 |
| Qualità dei dati del flusso APT | 18 |
| Raggruppamenti di diagnosi psichiatriche..... | 19 |

Utenza psichiatrica

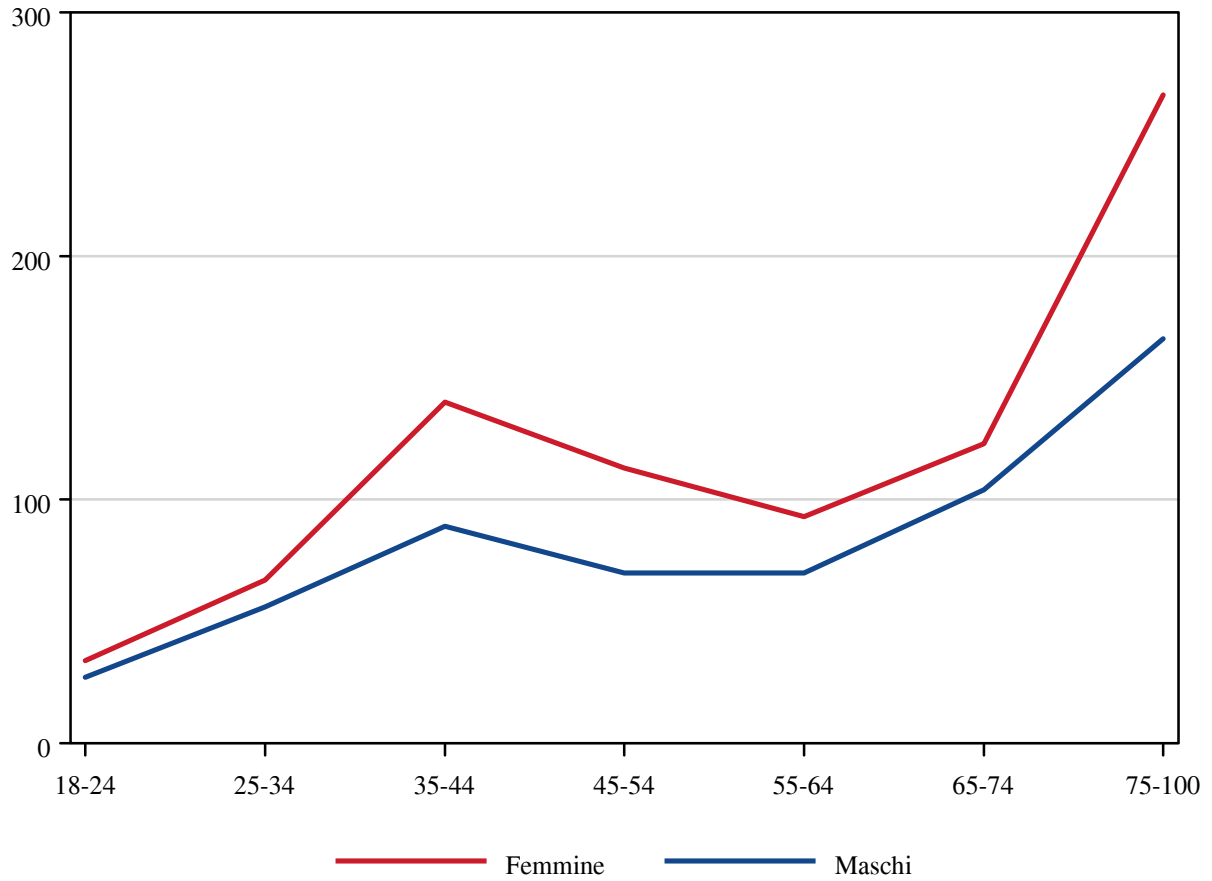
Utenti psichiatrici per tipo di assistenza. Età maggiore di 17 anni.

| Tipo di assistenza | N | % | Età media |
|----------------------------|--------------|--------------|------------------|
| solo Territoriale | 1.254 | 87,0 | 59,4 |
| solo Ospedaliera | 98 | 6,8 | 68,8 |
| Territoriale e Ospedaliera | 90 | 6,2 | 46,7 |
| Totale | 1.442 | 100,0 | 59,3 |

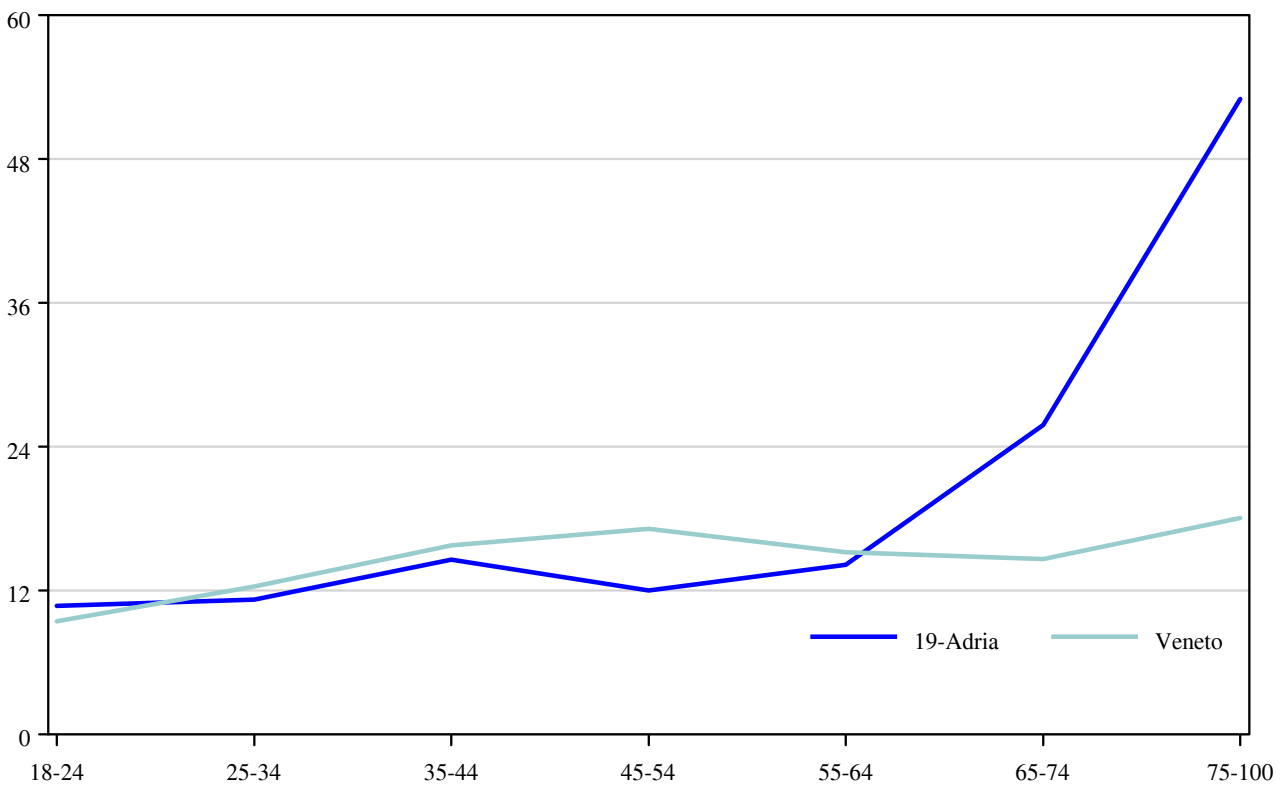
Utenti psichiatrici per sesso e classi di età. Età maggiore di 17 anni.

| Classi di età | Sesso | | | | | | | | | |
|----------------------|-----------------|------------|---------------|-------------|------------|-------------|----------------|--------------|---------------|--|
| | Mancante | | Maschi | | | | Femmine | | Totale | |
| | N | % | N | % | N | % | N | % | | |
| <i>Mancante</i> | 20 | 83,3 | 4 | 16,7 | 0 | 0,0 | 24 | 100,0 | | |
| <i>18-24</i> | 0 | 0,0 | 27 | 44,3 | 34 | 55,7 | 61 | 100,0 | | |
| <i>25-34</i> | 0 | 0,0 | 56 | 45,5 | 67 | 54,5 | 123 | 100,0 | | |
| <i>35-44</i> | 0 | 0,0 | 89 | 38,9 | 140 | 61,1 | 229 | 100,0 | | |
| <i>45-54</i> | 0 | 0,0 | 70 | 38,3 | 113 | 61,7 | 183 | 100,0 | | |
| <i>55-64</i> | 0 | 0,0 | 70 | 42,9 | 93 | 57,1 | 163 | 100,0 | | |
| <i>65-74</i> | 0 | 0,0 | 104 | 45,8 | 123 | 54,2 | 227 | 100,0 | | |
| <i>75-100</i> | 0 | 0,0 | 166 | 38,4 | 266 | 61,6 | 432 | 100,0 | | |
| Totale | 20 | 1,4 | 586 | 40,6 | 836 | 58,0 | 1.442 | 100,0 | | |

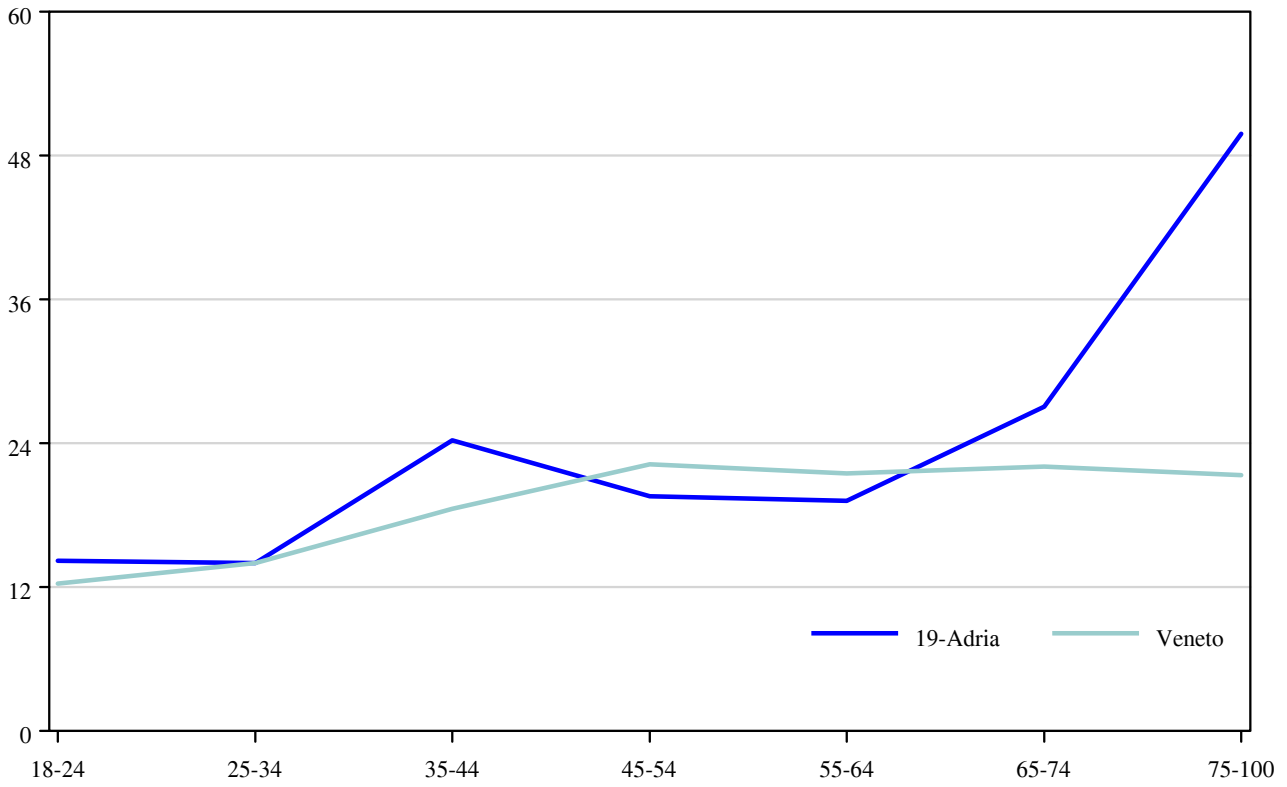
Utenti psichiatrici per sesso e classi di età.



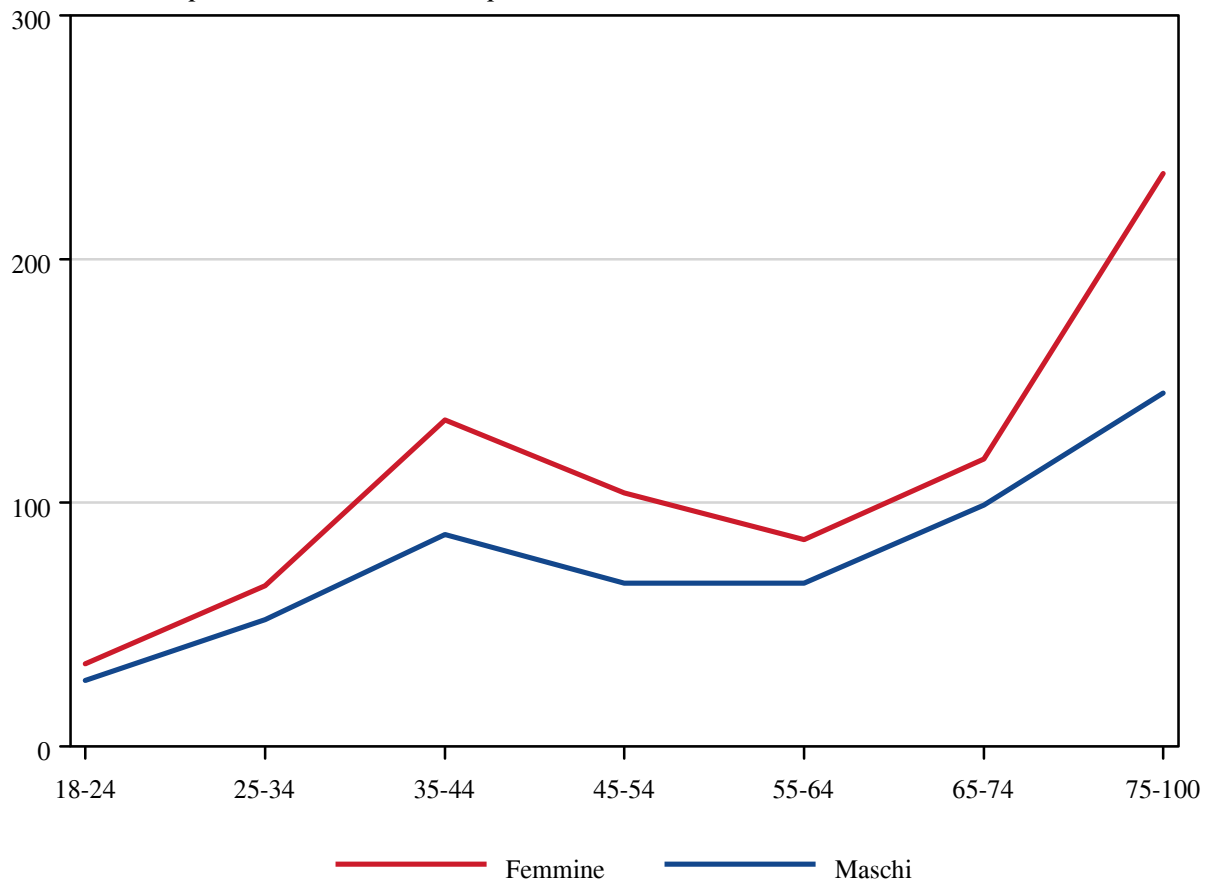
Maschi. Utenti psichiatrici per mille residenti per classi di età.



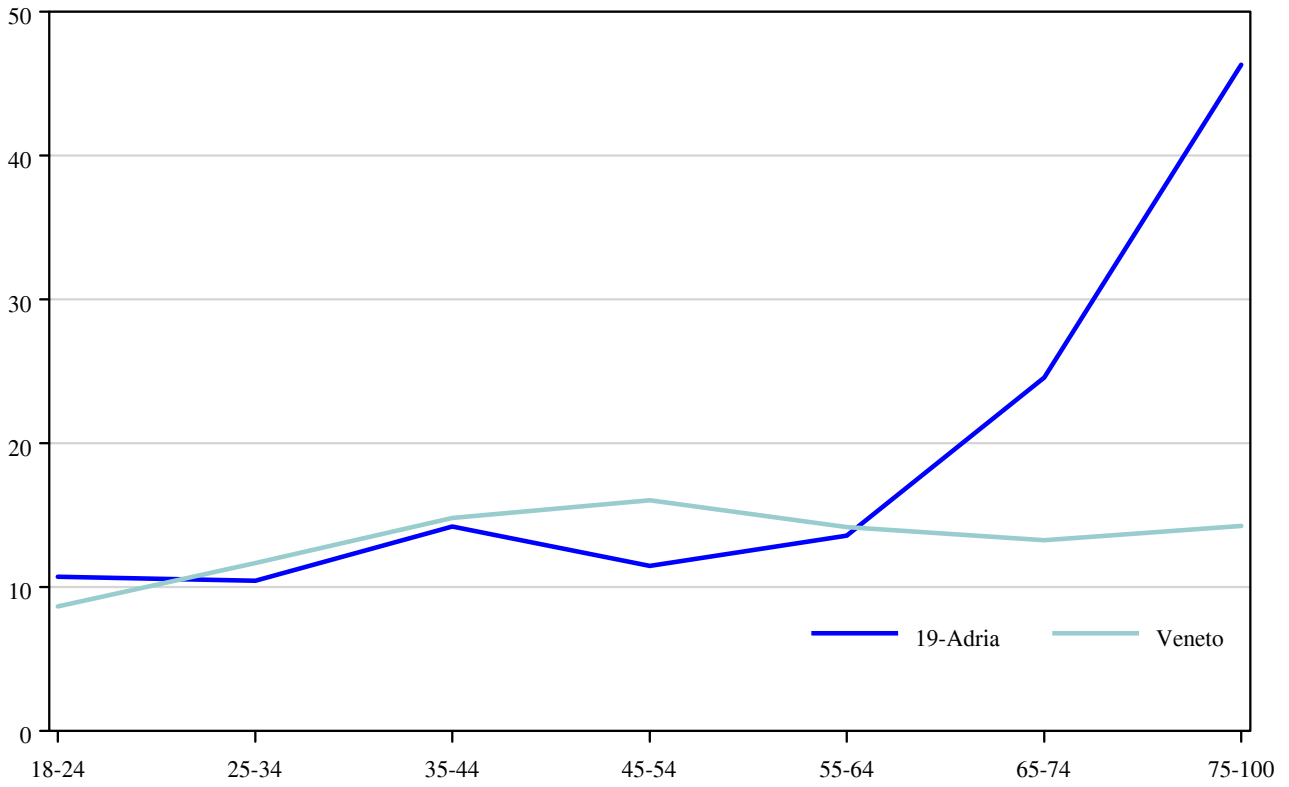
Femmine. Utenti psichiatrici per mille residenti per classi di età.



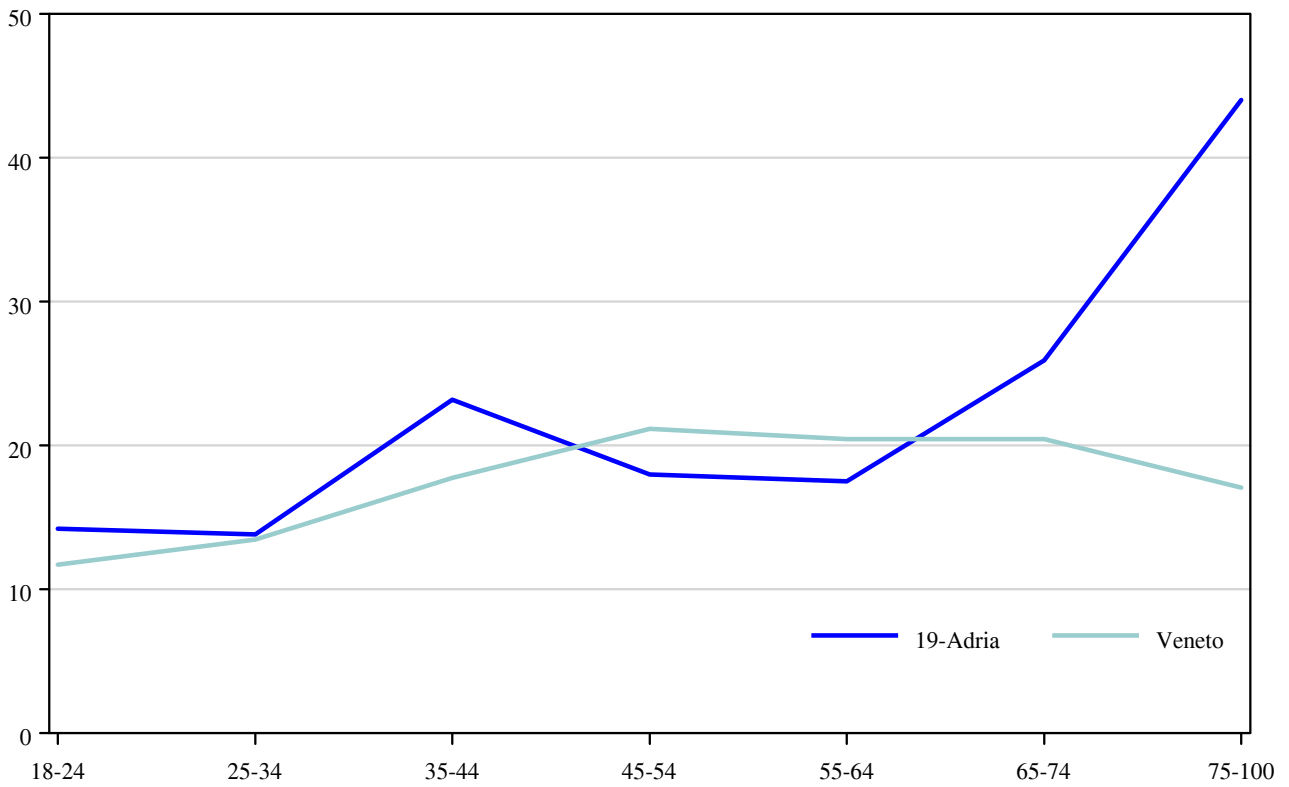
Utenti dei servizi psichiatrici territoriali per sesso e classi di età.



Maschi. Utenti dei servizi psichiatrici territoriali per mille residenti per classi di età.



Femmine. Utenti dei servizi psichiatrici territoriali per mille residenti per classi di età.



Utenti dei servizi psichiatrici territoriali per mille residenti di età maggiore di 17 anni per patologia.

GRAFICO NON DISPONIBILE PER INSUFFICIENTE QUALITÀ DEI DATI

*Utenti dei servizi psichiatrici territoriali per mille residenti per mille residenti per classi di età.
Schizofrenia e altre psicosi funzionali.*

GRAFICO NON DISPONIBILE PER INSUFFICIENTE QUALITÀ DEI DATI

*Utenti dei servizi psichiatrici territoriali per mille residenti per mille residenti per classi di età.
Disturbi affettivi.*

GRAFICO NON DISPONIBILE PER INSUFFICIENTE QUALITÀ DEI DATI

*Utenti dei servizi psichiatrici territoriali per mille residenti per classi di età.
Sindromi nevrotiche e somatoformi.*

GRAFICO NON DISPONIBILE PER INSUFFICIENTE QUALITÀ DEI DATI

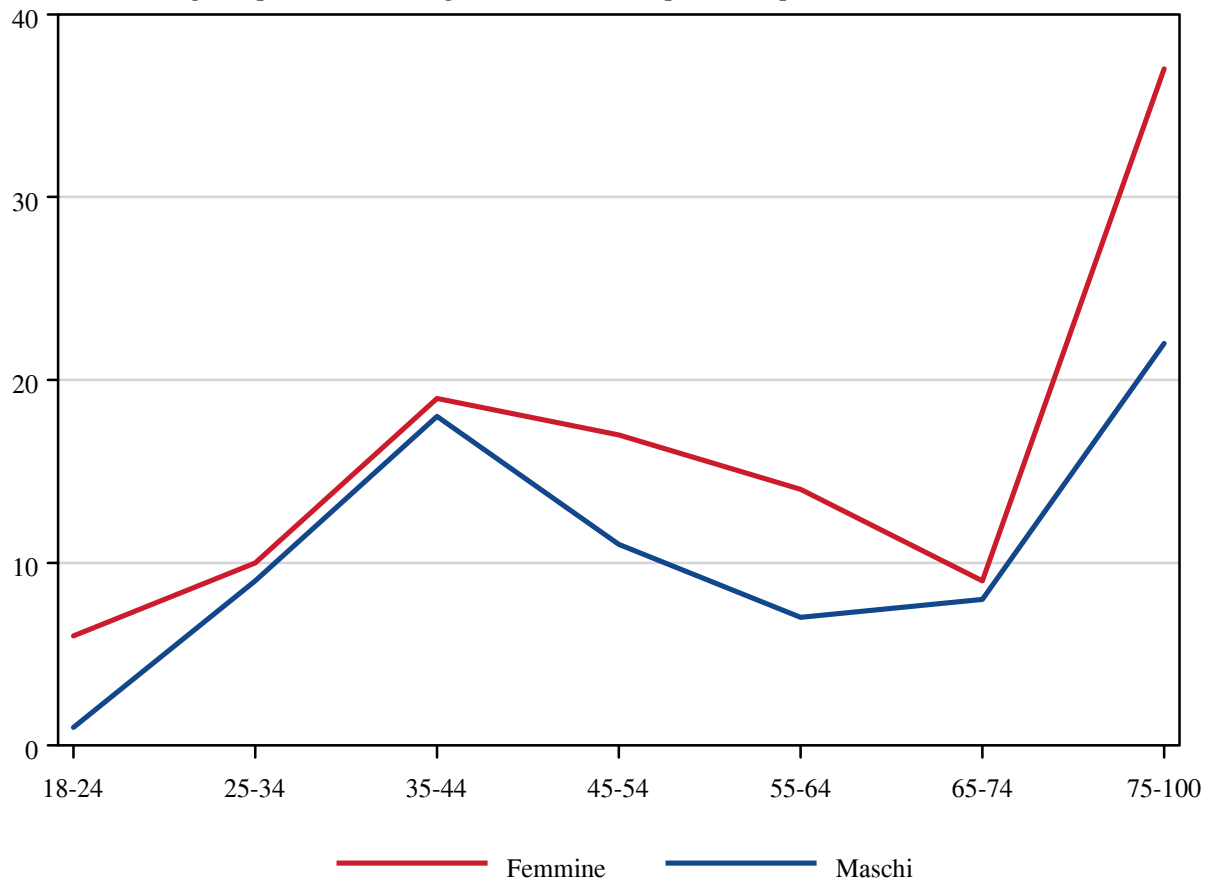
*Utenti dei servizi psichiatrici territoriali per mille residenti per classi di età.
Disturbi della personalità e del comportamento.*

GRAFICO NON DISPONIBILE PER INSUFFICIENTE QUALITÀ DEI DATI

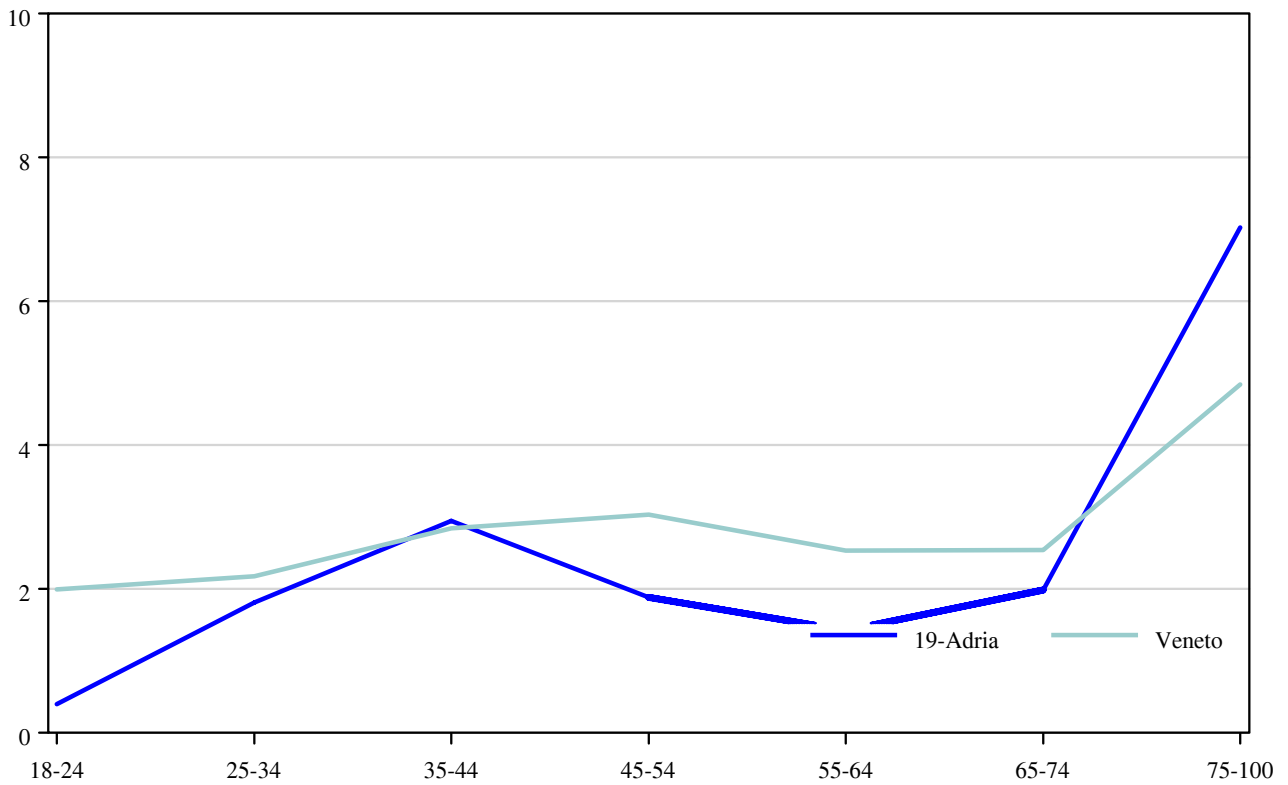
*Utenti dei servizi psichiatrici territoriali per mille residenti per classi di età.
Altri disturbi psichici.*

GRAFICO NON DISPONIBILE PER INSUFFICIENTE QUALITÀ DEI DATI

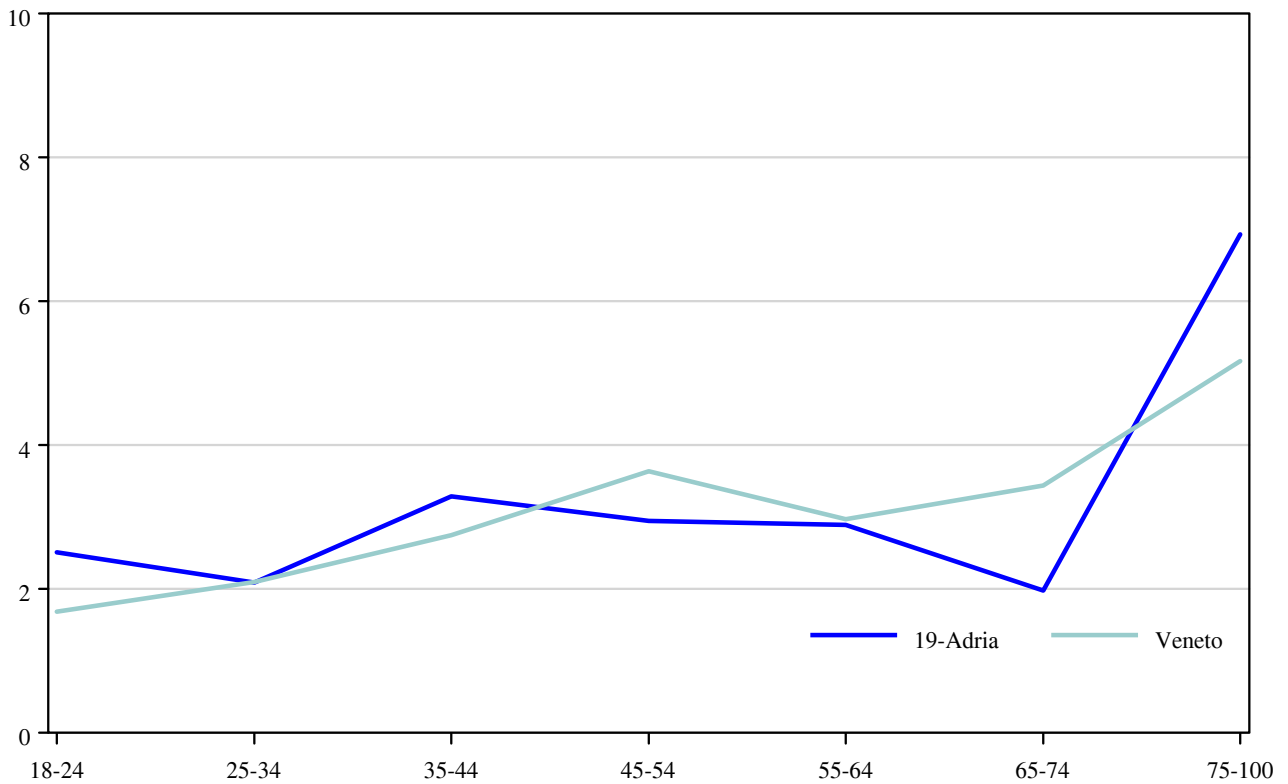
Utenti dimessi dagli ospedali con diagnosi di disturbo psichico per sesso e classi di età.



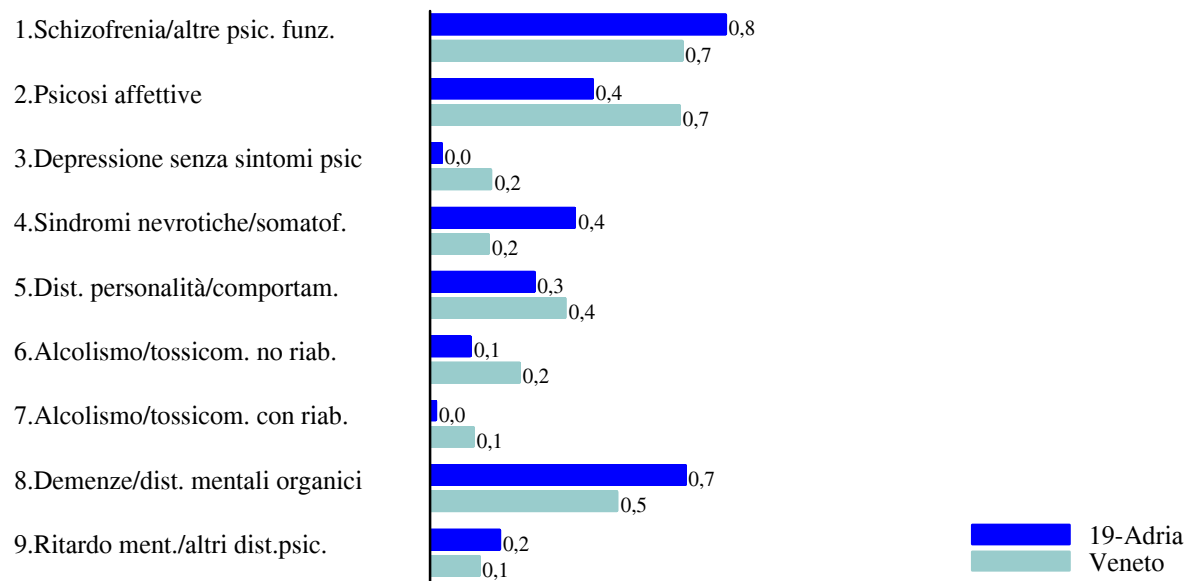
Maschi. Utenti dimessi dagli ospedali con diagnosi di disturbo psichico per mille residenti per classi di età.



Femmine. Utenti dimessi dagli ospedali con diagnosi di disturbo psichico per mille residenti per classi di età.

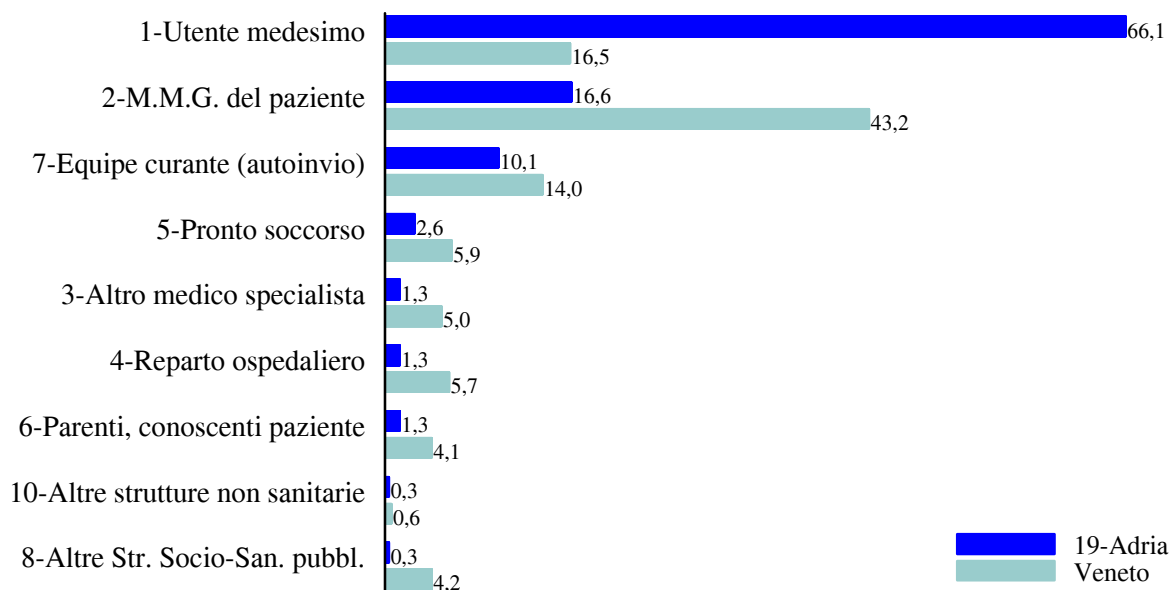


Utenti dimessi dagli ospedali con diagnosi di disturbo psichico per mille residenti di età maggiore di 17 anni per patologia.

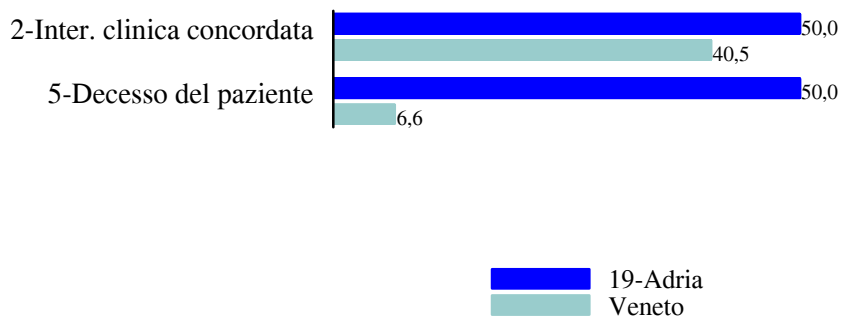


Attività dei servizi psichiatrici territoriali

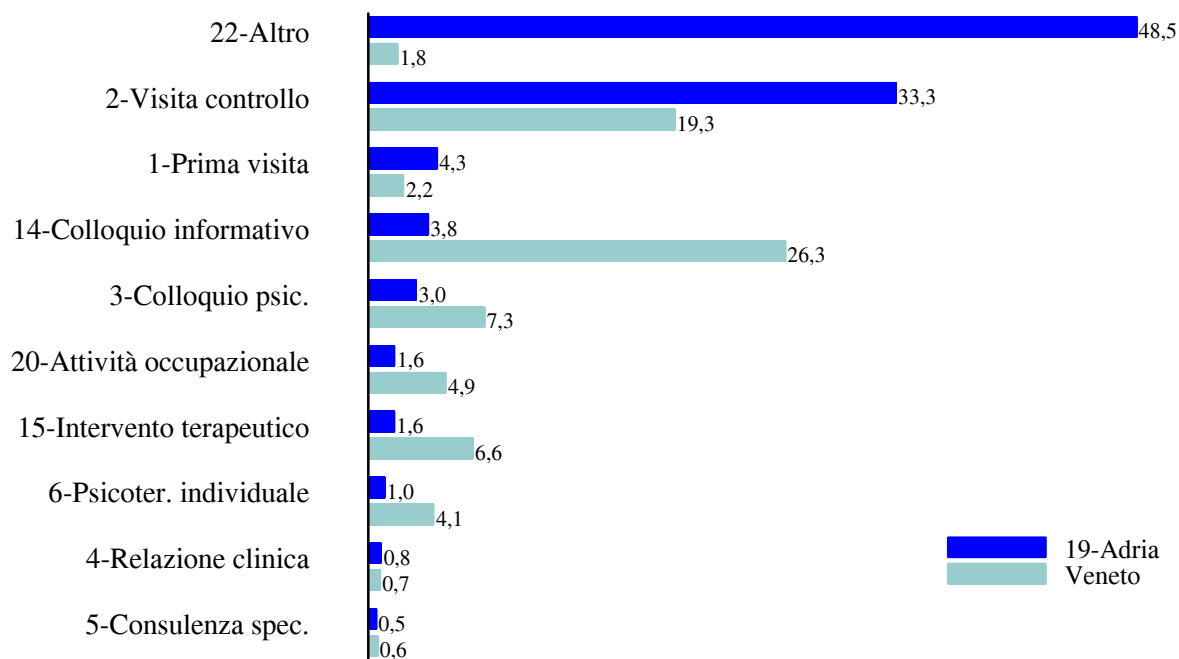
Cartelle aperte nell'anno per richiedente la prima prestazione (%).



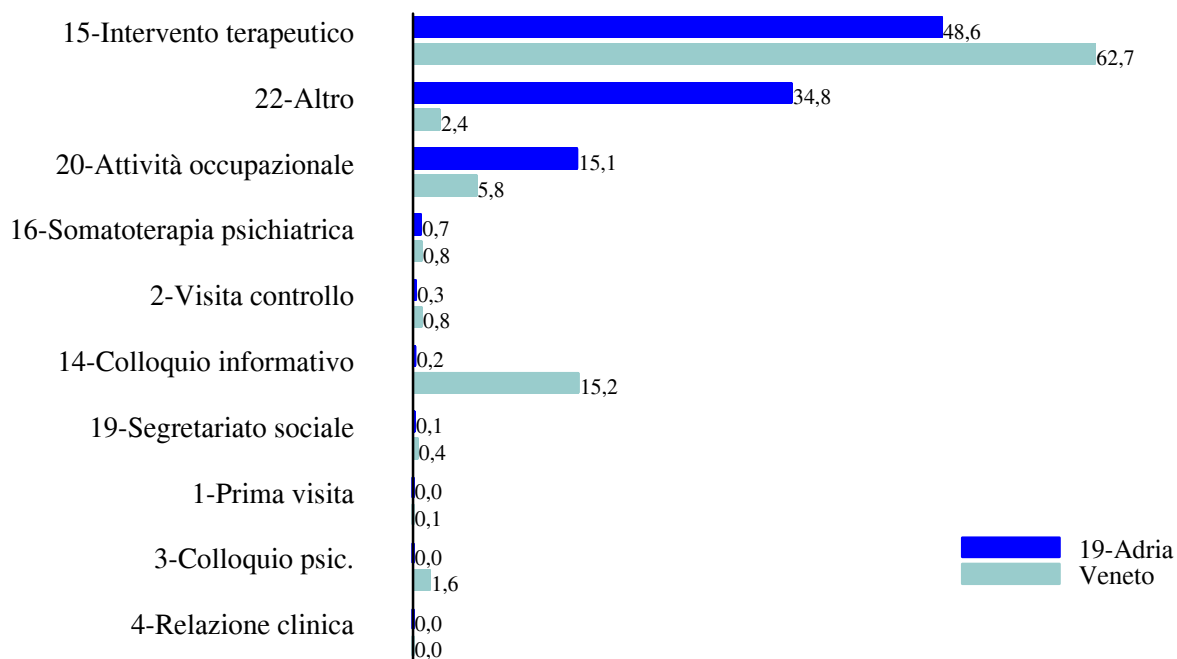
Cartelle chiuse nell'anno per modalità di risoluzione del rapporto di cura (%).

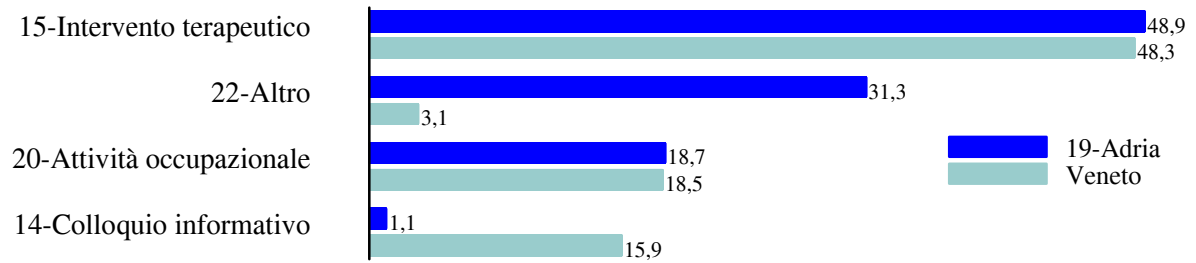


Prestazioni per tipo (%). Anno 2009 Centri di salute mentale.



Prestazioni per tipo (%). Strutture semi-residenziali.



Prestazioni per tipo (%). Strutture residenziali.

*Prestazioni più frequenti (%) erogate dai centri di salute mentale.
Schizofrenia e altre psicosi funzionali.*

GRAFICO NON DISPONIBILE PER INSUFFICIENTE QUALITÀ DEI DATI

*Prestazioni più frequenti (%) erogate dai centri di salute mentale.
Disturbi affettivi.*

GRAFICO NON DISPONIBILE PER INSUFFICIENTE QUALITÀ DEI DATI

*Prestazioni più frequenti (%) erogate dai centri di salute mentale.
Sindromi nevrotiche e somatoformi.*

GRAFICO NON DISPONIBILE PER INSUFFICIENTE QUALITÀ DEI DATI

*Prestazioni più frequenti (%) erogate dai centri di salute mentale.
Disturbi della personalità e del comportamento.*

GRAFICO NON DISPONIBILE PER INSUFFICIENTE QUALITÀ DEI DATI

*Prestazioni più frequenti (%) erogate dai centri di salute mentale.
Altri disturbi psichici.*

GRAFICO NON DISPONIBILE PER INSUFFICIENTE QUALITÀ DEI DATI

Attività ospedaliera

Dimissioni (N) con diagnosi di disturbo psichico e giornate di degenza (GG) per tipo di struttura e unità operativa di dimissione. Età maggiore di 17 anni.

| Tipo di struttura | U.O. di dimissione | N | % | GG | % |
|--------------------------|---------------------------|------------|--------------|--------------|--------------|
| Ospedale pubblico | Psichiatria | 164 | 65,6 | 2.697 | 71,5 |
| | Altri reparti | 39 | 15,6 | 506 | 13,4 |
| | Totale | 203 | 81,2 | 3.203 | 84,9 |
| Ospedale privato | Altri reparti | 47 | 18,8 | 569 | 15,1 |
| | Totale | 47 | 18,8 | 569 | 15,1 |
| Totale | | 250 | 100,0 | 3.772 | 100,0 |

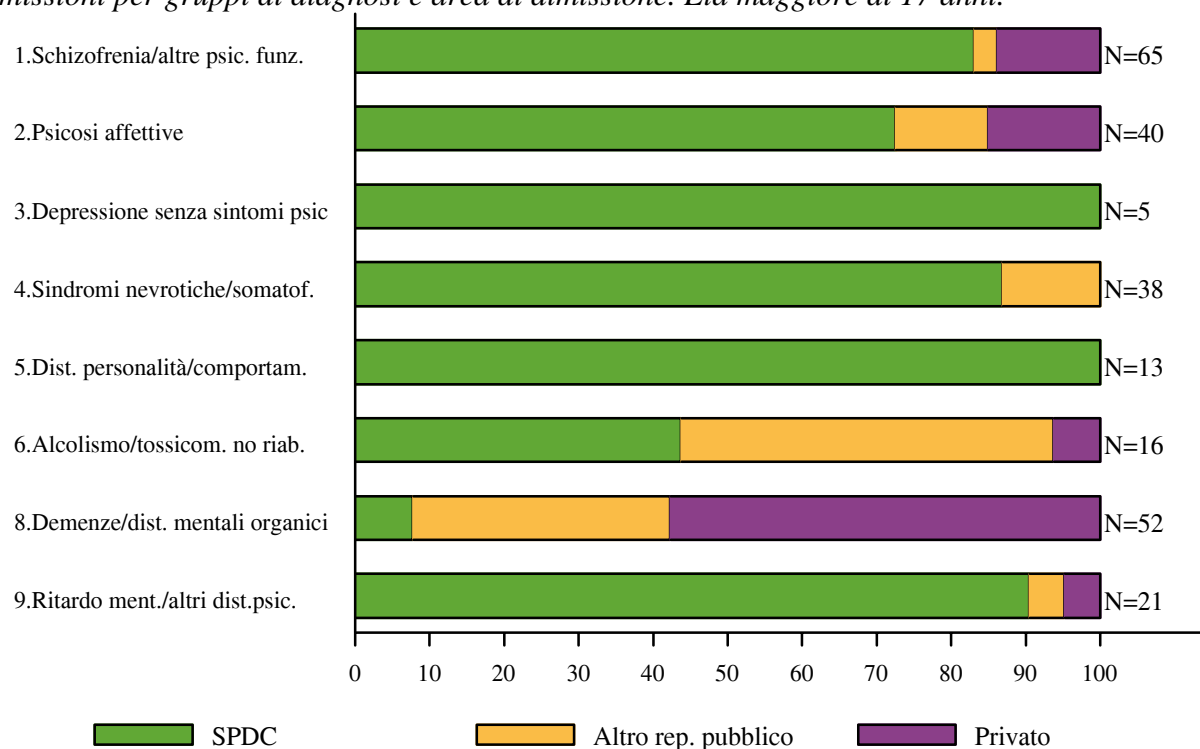
Dimissioni per gruppo di diagnosi e area di dimissione. Età maggiore di 17 anni.

| Gruppi di diagnosi | SPDC | | Altro rep. pubblico | | Privato | | Totale | |
|---|--|--------------|----------------------------|--------------|----------------|--------------|---------------|--------------|
| | N | % | N | % | N | % | N | % |
| | <i>Schizofrenia e altre psicosi funzionali</i> | 54 | 32,9 | 2 | 5,1 | 9 | 19,1 | 65 |
| <i>Psicosi affettive</i> | 29 | 17,7 | 5 | 12,8 | 6 | 12,8 | 40 | 16,0 |
| <i>Depressione senza sintomi psicotici</i> | 5 | 3,0 | 0 | 0,0 | 0 | 0,0 | 5 | 2,0 |
| <i>Sindromi nevrotiche e somatoformi</i> | 33 | 20,1 | 5 | 12,8 | 0 | 0,0 | 38 | 15,2 |
| <i>Disturbi della personalità e del comportamento</i> | 13 | 7,9 | 0 | 0,0 | 0 | 0,0 | 13 | 5,2 |
| <i>Alcolismo e tossicomanie senza riabilitazione</i> | 7 | 4,3 | 8 | 20,5 | 1 | 2,1 | 16 | 6,4 |
| <i>Demenze e disturbi mentali organici</i> | 4 | 2,4 | 18 | 46,2 | 30 | 63,8 | 52 | 20,8 |
| <i>Ritardo mentale e altri disturbi psichici</i> | 19 | 11,6 | 1 | 2,6 | 1 | 2,1 | 21 | 8,4 |
| Totale | 164 | 100,0 | 39 | 100,0 | 47 | 100,0 | 250 | 100,0 |

*Dimissioni, durata media e mediana della degenza per diagnosi e unità operativa.
Regime ordinario. Età maggiore di 17 anni.*

| Gruppi di diagnosi | SPDC | | | Altro rep. pubblico | | | Privato | | | Totale | | |
|--|------------|-------------|-------------|---------------------|-------------|-------------|-----------|-------------|-------------|------------|-------------|-------------|
| | N | Media | Mediana | N | Media | Mediana | N | Media | Mediana | N | Media | Mediana |
| Schizofrenia e altre psicosi funzionali | 54 | 21,8 | 13,5 | 2 | 6,5 | 6,5 | 9 | 9,8 | 7,0 | 65 | 19,6 | 11,0 |
| Psicosi affettive | 29 | 17,5 | 11,0 | 5 | 26,2 | 17,0 | 6 | 9,5 | 10,5 | 40 | 17,4 | 11,5 |
| Depressione senza sintomi psicotici | 5 | 13,0 | 15,0 | 0 | . | . | 0 | . | . | 5 | 13,0 | 15,0 |
| Sindromi nevrotiche e somatoformi | 33 | 8,3 | 7,0 | 5 | 6,0 | 6,0 | 0 | . | . | 38 | 8,0 | 7,0 |
| Disturbi della personalità e del comportamento | 13 | 10,4 | 5,0 | 0 | . | . | 0 | . | . | 13 | 10,4 | 5,0 |
| Alcolismo e tossicomanie senza riabilitazione | 7 | 3,1 | 3,0 | 8 | 7,8 | 6,0 | 1 | 4,0 | 4,0 | 16 | 5,5 | 3,5 |
| Demenze e disturbi mentali organici | 4 | 31,0 | 28,5 | 18 | 13,1 | 10,0 | 30 | 12,5 | 10,5 | 52 | 14,1 | 11,0 |
| Ritardo mentale e altri disturbi psichici | 19 | 20,7 | 11,0 | 1 | 35,0 | 35,0 | 1 | 45,0 | 45,0 | 21 | 22,6 | 12,0 |
| Totale | 164 | 16,4 | 10,0 | 39 | 13,0 | 10,0 | 47 | 12,1 | 10,0 | 250 | 15,1 | 10,0 |

Dimissioni per gruppi di diagnosi e area di dimissione. Età maggiore di 17 anni.



Qualità dei dati del flusso APT

Indici di qualità dei dati delle cartelle e delle prestazioni. Anni 2007, 2008 e 2009.

| Indicatore | 2007 | | 2008 | | 2009 | |
|----------------------------------|-------|------|------|------|-------|------|
| | N | % | N | % | N | % |
| 01-Cartelle mancanti | 0 | 0,0 | 0 | 0,0 | 0 | 0,0 |
| 02-Più cartelle aperte contemp. | 23 | 1,2 | 114 | 7,0 | 16 | 1,3 |
| 03-Diag. princ. errata/mancante | 1.023 | 51,6 | 944 | 57,8 | 430 | 34,4 |
| 04-Diag. principale non psic. | 179 | 9,0 | 100 | 6,1 | 18 | 1,4 |
| 05-Diag. conc. errata/mancante | 310 | 72,4 | 227 | 70,3 | 0 | 0,0 |
| 06-Prestaz. in cartelle chiuse | 22 | 0,3 | 41 | 0,5 | 0 | 0,0 |
| 07-Prestazione errata/mancante | 0 | 0,0 | 0 | 0,0 | 0 | 0,0 |
| 08-Erogatore errato/mancante | 0 | 0,0 | 0 | 0,0 | 1.646 | 12,7 |
| 09-Regime erog. errato/mancante | 0 | 0,0 | 0 | 0,0 | 1.650 | 12,7 |
| 10-Richiedente errato/mancante | 0 | 0,0 | 0 | 0,0 | 1.883 | 14,5 |
| 11-Struttura erogante mancante | 0 | 0,0 | 0 | 0,0 | 1.761 | 13,6 |
| 12-Profilo prof. princ. mancante | 0 | 0,0 | 1 | 0,0 | 14 | 0,1 |
| 13-Modal. erog. errata/mancante | 0 | 0,0 | 0 | 0,0 | 1.874 | 14,4 |

Indici di qualità dei dati delle cartelle e delle prestazioni. Anno 2009.

| Indicatore | 19-Adria | | Veneto | |
|----------------------------------|----------|------|--------|------|
| | N | % | N | % |
| 01-Cartelle mancanti | 0 | 0,0 | 162 | 0,2 |
| 02-Più cartelle aperte contemp. | 16 | 1,3 | 552 | 0,8 |
| 03-Diag. princ. errata/mancante | 430 | 34,4 | 1.294 | 1,9 |
| 04-Diag. principale non psic. | 18 | 1,4 | 293 | 0,4 |
| 05-Diag. conc. errata/mancante | 0 | 0,0 | 588 | 12,5 |
| 06-Prestaz. in cartelle chiuse | 0 | 0,0 | 388 | 0,0 |
| 07-Prestazione errata/mancante | 0 | 0,0 | 18 | 0,0 |
| 08-Erogatore errato/mancante | 1.646 | 12,7 | 29.717 | 1,8 |
| 09-Regime erog. errato/mancante | 1.650 | 12,7 | 2.842 | 0,2 |
| 10-Richiedente errato/mancante | 1.883 | 14,5 | 16.829 | 1,0 |
| 11-Struttura erogante mancante | 1.761 | 13,6 | 26.975 | 1,7 |
| 12-Profilo prof. princ. mancante | 14 | 0,1 | 12.773 | 0,8 |
| 13-Modal. erog. errata/mancante | 1.874 | 14,4 | 39.177 | 2,4 |

Raggruppamenti di diagnosi psichiatriche (codici ICD9-CM da 290 a 319)

Assistenza territoriale

| Gruppi di diagnosi | Sottogruppi | ICD9-CM |
|--|--|---|
| 01 - Schizofrenia e altre psicosi funzionali 295, 297, 298 (escl. 298.0), 299 | 01A - Psicosi schizofreniche | 295 |
| | 01B - Stati paranoidi | 297 |
| | 01Z - Altre e non specificate psicosi | 298 (escl. 298.0), 299 |
| 02 - Disturbi affettivi 296, 298.0, 300.4, 309.0, 309.1, 311 | 02A - Mania | 296.0-296.1 |
| | 02B - Depressione maggiore | 296.2-296.3 |
| | 02C - Sindrome bipolare | 296.4-296.7 |
| | 02D - Depressione nevrotica | 300.4 |
| | 02E - Reazione depressiva | 309.0, 309.1 |
| | 02F - Disturbo depressivo non specificato | 311 |
| | 02Z - Altre psicosi affettive | 296.8-296.9, 298.0 |
| 03 - Sindromi nevrotiche e somatoformi 300 (escl. 300.4), 306 307.4, 307.8-307.9, 308, 316 | 03A - Stati di ansia | 300.0 |
| | 03B - Sindromi fobiche | 300.2 |
| | 03C - Sindr. ossessiva-compulsiva | 300.3 |
| | 03D - Ipocondria | 300.7 |
| | 03E - Reazione acuta allo stress | 308 |
| | 03Z - Altre nevrosi e disturbi somatoformi | 300.1, 300.5-300.6, 300.8-300.9, 306, 307.4, 307.8-307.9, 316 |
| 04 - Disturbi della personalità e del comportamento | - | 301, 302, 312 |
| 08 - Altri disturbi psichici 290, 291, 292, 293, 294, 303, 304, 305, 307.0-307.3, 307.5-307.7, 309.2-309.9, 310, 313, 314, 315, 317, 318, 319 | 08A - Alcolismo e tossicomanie | 291, 292, 303, 304, 305 |
| | 08B - Demenze e disturbi mentali organici | 290, 293, 294, 310 |
| | 08C - Ritardo mentale | 317, 318, 319 |
| | 08Z - Altri disturbi psichici | 307.0-307.3, 307.5-307.7, 309.2-309.9, 313, 314, 315 |

Assistenza ospedaliera

| Gruppi di diagnosi | ICD9-CM |
|---|---|
| 01 - Schizofrenia e altre psicosi funzionali | 295, 297, 298 (escl. 298.0), 299 |
| 02ABCZ - Psicosi affettive | 296, 298.0 |
| 02DEF - Depressione senza sintomi psicotici | 300.4, 309.0-309.1, 311 |
| 03 - Sindromi nevrotiche e somatoformi | 300 (escl. 300.4), 306, 307.4, 307.8-307.9, 308, 316 |
| 04 - Disturbi della personalità e del comportamento | 301, 302, 312 |
| 08Aa - Alcolismo e tossicomanie (no riabilitazione) | 291, 292, 303, 304, 305 |
| 08Ab - Alcolismo e tossicomanie (riabilitazione) | + Interventi: 94.61, 94.63, 94.64, 94.66, 94.67, 94.69 |
| 08B - Demenze e disturbi mentali organici | 290, 293, 294, 310 |
| 08CZ - Ritardo mentale e altri disturbi psichici | 307.0-307.3, 307.5-307.7, 309.2-309.9, 313-315, 317-319 |